



AFG

Enquête diversité

Perception de la mixité au sein de l'AFG

Groupe de travail Diversités

Septembre 2021

Objectifs du questionnaire perception de la mixité

- ▮ **Récolter des données quantitatives** est important pour déterminer quelles sont les pistes d'amélioration de votre entreprise en matière de mixité femme-homme.
- ▮ **Évaluer la perception de vos équipes sur la mixité** vous permet d'établir un état des lieux du positionnement global de vos salariés vis-à-vis de cette thématique.

Le questionnaire proposé est divisé en 3 parties :

- la première, constituée de questions générales qui portent sur des données relatives aux places occupées par les hommes et les femmes dans l'économie française ;
- la deuxième qui a vocation à comprendre la perception qu'ont vos collaborateurs de la mixité en général ;
- la dernière dont l'objectif est de questionner vos collaborateurs sur votre entreprise et la perception qu'ils ont de la mixité en son sein.

Conseil : procédez à une récolte anonymisée des informations pour garantir la sincérité des réponses et obtenir une image de la réalité de la perception de vos collaborateurs sur la mixité.

Sommaire

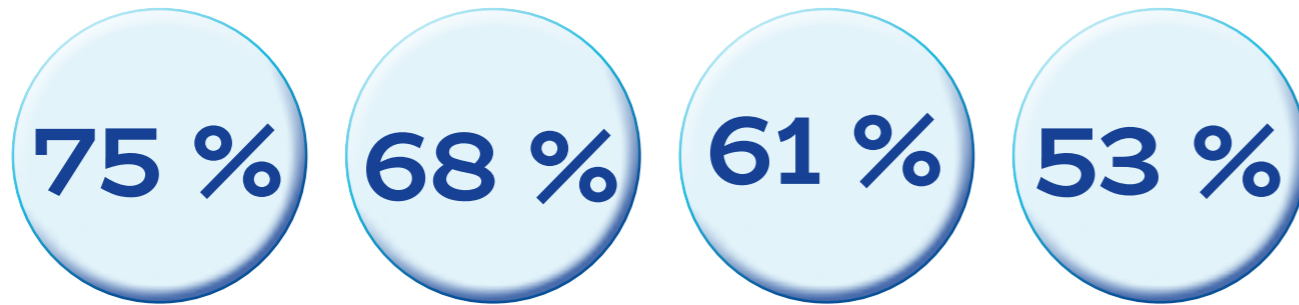


1. Questions générales
2. Perception générale
3. Perception AFG

1. Questions générales

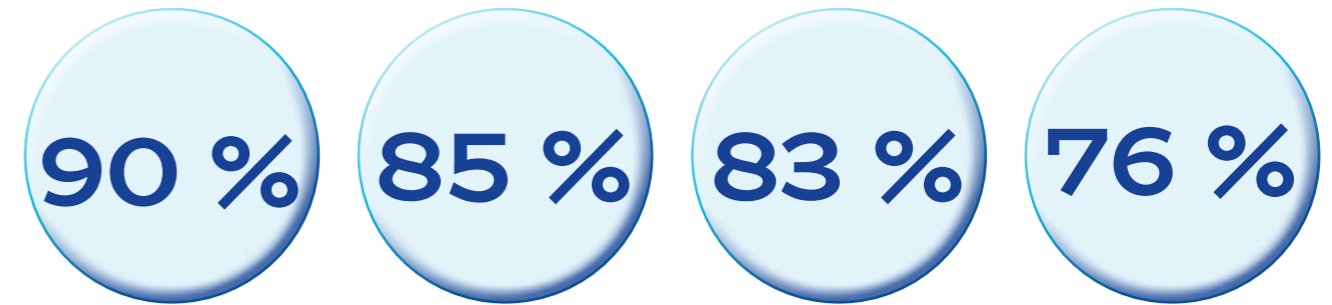
1. QUESTIONS GÉNÉRALES

1. Quel est le taux d'activité des femmes de 15 à 64 ans en France ?



Bonne réponse : 68 %

2. Quel est le taux d'activité des hommes de 15 à 64 ans en France ?



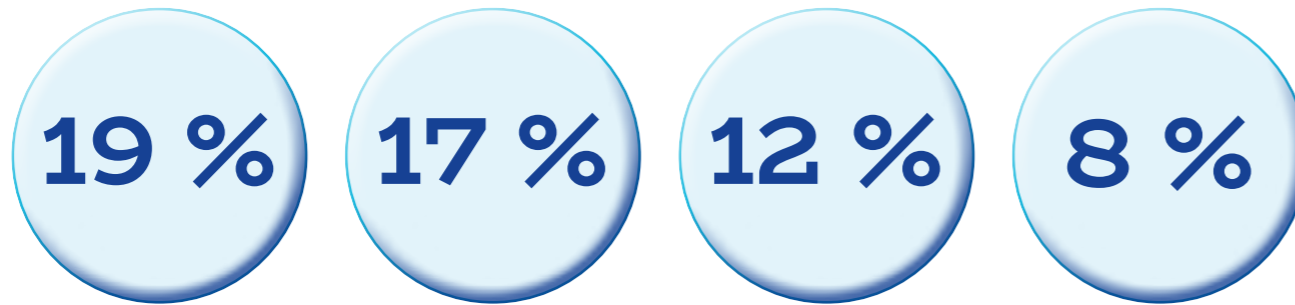
Bonne réponse : 76 %

Source : INSEE, Emploi, chômage, revenus du travail, édition 2020 - Insee Références.

Taux d'activité : rapport entre le nombre d'actifs (actifs occupés et chômeurs) et l'ensemble de la population correspondante. Sont considérées comme étant en âge de travailler les personnes âgées de 15 à 64 ans.

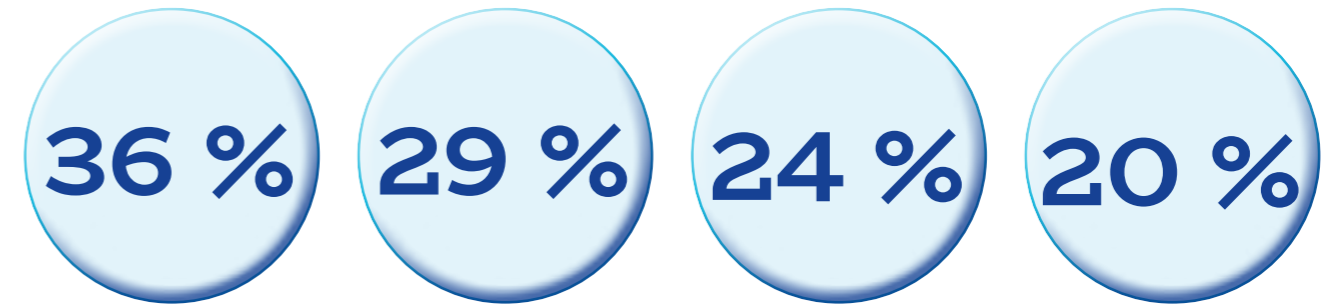
1. QUESTIONS GÉNÉRALES

3. Quel est le pourcentage des hommes qui travaillent à temps partiel ?



Bonne réponse : 8 %

4. Quel est le pourcentage des femmes qui travaillent à temps partiel ?



Bonne réponse : 29 %

Source : INSEE, Emploi, chômage, revenus du travail, édition 2020 - Insee Références.

1. QUESTIONS GÉNÉRALES

5. Parmi les catégories socioprofessionnelles suivantes laquelle concentre près de la moitié des femmes en activité ?

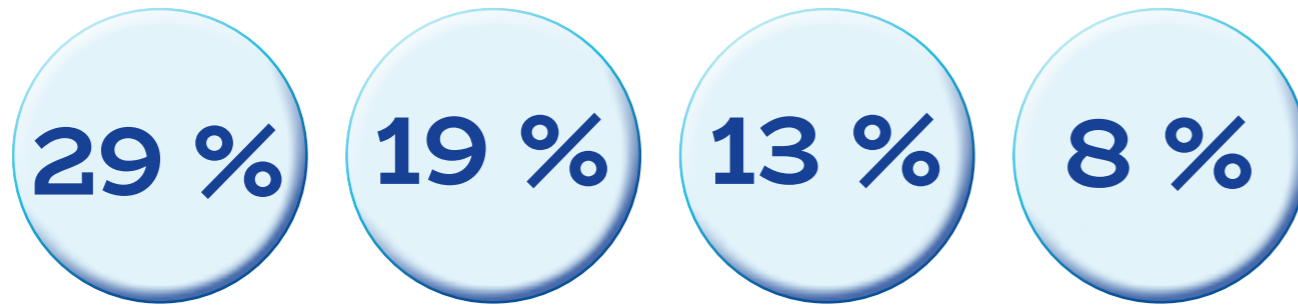
- a Agriculteurs exploitants
- b Artisans, commerçants et chefs d'entreprise
- c Cadres et professions intellectuelles supérieures
- d Professions Intermédiaires
- e Employés
- f Ouvriers
- g Retraités
- h Autres personnes sans activité professionnelle

Bonne réponse : Employés

Source : INSEE, Emploi, chômage, revenus du travail, édition 2020 - Insee Références.

1. QUESTIONS GÉNÉRALES

6. Quel pourcentage de l'emploi global français les métiers mixtes représentent-ils ?



Bonne réponse : 13 %

Source : INSEE, Emploi, chômage, revenus du travail, édition 2020 - Insee Références.

Métiers mixtes, c'est-à-dire comptant entre 40 et 60 % de femmes.

7. En 2017, qui entre les hommes et les femmes avait davantage recours au télétravail ?

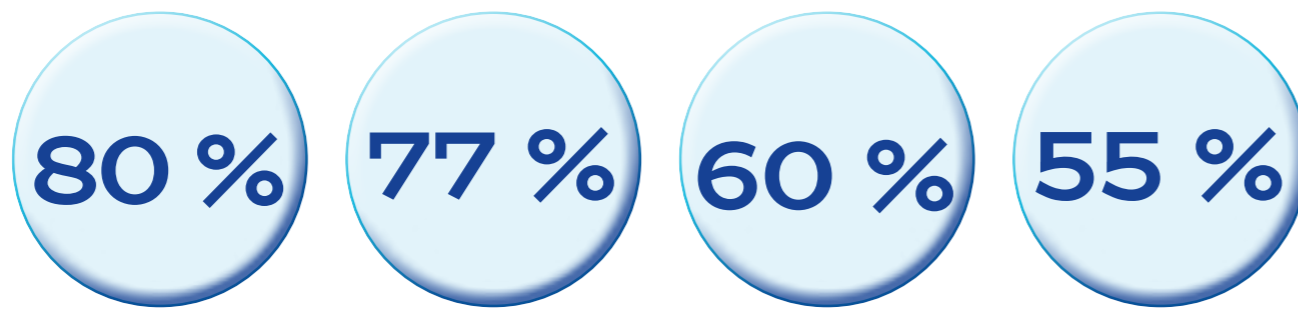
- a Homme
- b Femme
- c Pas de différence significative

Bonne réponse : pas de différence significative

Source : Quels sont les salariés concernés par le télétravail ? Dares Analyses N° 051.

1. QUESTIONS GÉNÉRALES

8. Quel est le pourcentage de femmes dont la situation professionnelle a été impactée par le fait d'être parent ?



Bonne réponse : 55 %

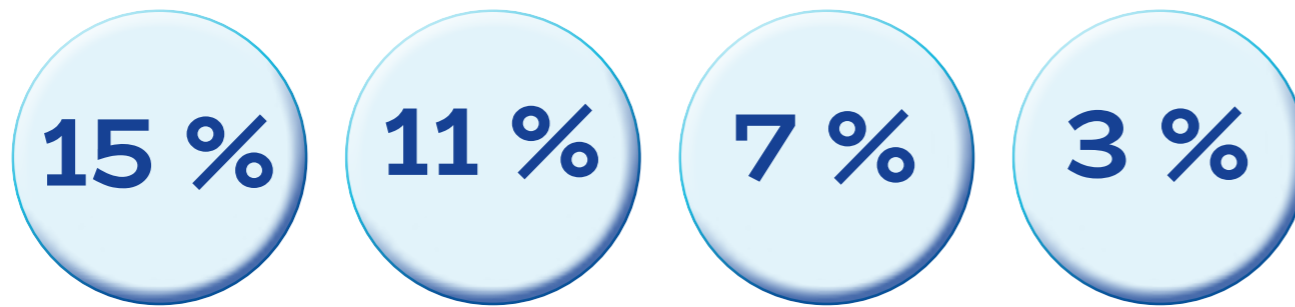
Source : "Être parent : des cadres aux ouvrières, plus de conséquences sur l'emploi des femmes"
Insee Première n° 1795 - Mars 2020.



Impact de la situation professionnelle : réduction de son temps de travail, modification de ses horaires de travail, changement dans sa situation professionnelle pour augmenter ses revenus, accomplissement de tâches moins exigeantes, autres...

1. QUESTIONS GÉNÉRALES

9. Quel est le pourcentage d'hommes dont la situation professionnelle a été impactée par le fait d'être parent ?



Bonne réponse : 7 %

Source : "Être parent : des cadres aux ouvrières, plus de conséquences sur l'emploi des femmes"
Insee Première n° 1795 - Mars 2020.



Impact de la situation professionnelle : réduction de son temps de travail, modification de ses horaires de travail, changement dans sa situation professionnelle pour augmenter ses revenus, accomplissement de tâches moins exigeantes, autres...

2. Perception générale

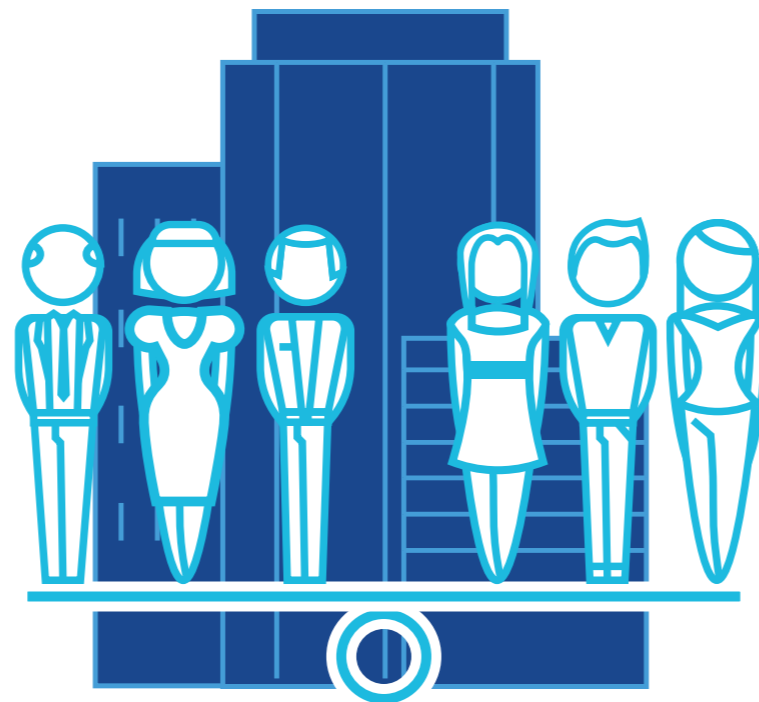
2. PERCEPTION GÉNÉRALE

1. Êtes-vous sensibilisé à la question de la mixité ?

- a) Oui fortement
- b) Oui modérément
- c) Non

2. Pensez-vous que la mixité soit un enjeu important dans les entreprises ?

- a) Oui
- b) Non
- c) Sans avis



2. PERCEPTION GÉNÉRALE

3. De manière générale, pensez-vous que la mixité en entreprise soit un facteur favorable pour :

	Favorable	Neutre	Défavorable
La cohésion d'équipe			
La prise de décision			
La performance financière de l'entreprise			
L'attractivité de l'entreprise pour les nouvelles recrues			
L'organisation : environnement de travail, coordination, communication...			

2. PERCEPTION GÉNÉRALE

4. Pensez-vous que l'amélioration constatée de la mixité en entreprise relève des facteurs suivants (faire un classement de 3 propositions) :

- a Obligations légales
- b Au-delà des obligations légales, choix de la direction au sein de l'entreprise
- c Changement de comportements individuels (bureau, maison...)
- d Changement culturel (à l'échelle sociétale)
- e Sans opinion
- f Autre (précisez)

2. PERCEPTION GÉNÉRALE

5. Pensez-vous que vous-même puissiez agir personnellement de façon à améliorer la mixité ?

- a** Oui, je peux participer à l'amélioration de la mixité
- b** Non, je n'ai pas d'influence sur l'amélioration de la mixité
- c** Sans opinion

Si oui, comment ?



2. PERCEPTION GÉNÉRALE

6. Pensez-vous que l'amélioration de la mixité dans les entreprises relève de façon significative d'un changement de comportements :

- a Des hommes
- b Des femmes
- c Des deux



2. PERCEPTION GÉNÉRALE

7. **Durant votre carrière, vous êtes-vous senti(e) à l'aise pour quitter le bureau plus tôt que l'horaire habituel pour raisons d'organisation familiale/personnelle ?**

- a** Oui, tout à fait
- b** Oui, du moment que cela ne soit pas trop fréquent
- c** Pas tellement
- d** Je m'organise pour ne pas avoir cette contrainte
- e** Non concerné



2. PERCEPTION GÉNÉRALE

8. Durant votre carrière, pensez-vous avoir été pénalisé(e) sur le plan professionnel du fait d'événements familiaux (arrêt maladie, maternité/paternité, etc.) ?

- a** Oui
- b** Non
- c** Je ne sais pas

Si oui, de quelle manière ?

- a** Déclassement de votre poste
- b** Affectation de la rémunération
- c** Absence de promotion/ stagnation de votre évolution de carrière
- d** Autre

2. Perception AFG

3. PERCEPTION AFG

1. Pensez-vous que la mixité à l'AFG soit un facteur favorable pour :

	Favorable	Neutre	Défavorable
La cohésion d'équipe			
La prise de décision			
L'attractivité de l'entreprise pour les nouvelles recrues			
L'organisation : environnement de travail, coordination, communication...			

3. PERCEPTION AFG

2. Pensez-vous que le sujet de la mixité soit pris en considération au niveau de la direction de l'AFG sur les thématiques suivantes :

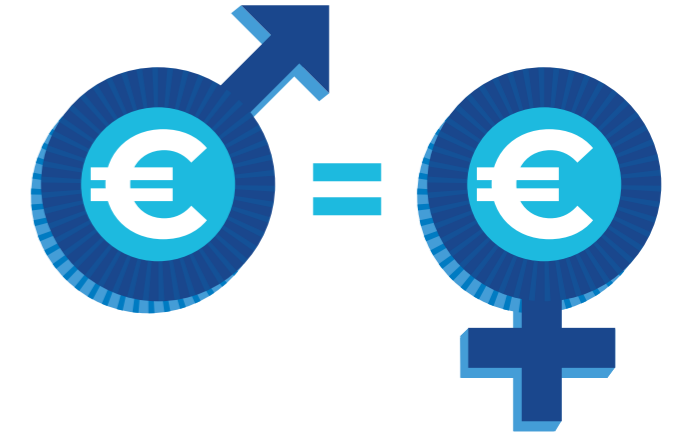


	Oui	Non	Ne sait pas
Promotion			
Égalité salariale			
Recrutement			

3. PERCEPTION AFG

3. Pensez-vous que le niveau de mixité à l'AFG est satisfaisant ?

- a) Tout à fait d'accord
- b) Plutôt d'accord
- c) Pas d'accord
- d) Pas du tout d'accord
- e) Pas d'avis



3. PERCEPTION AFG

4. **Pensez-vous que vous-même puissiez agir personnellement de façon à améliorer la mixité à l'AFG ?**

- a) Oui, je peux participer à l'amélioration de la mixité à l'AFG
- b) Non, je n'ai pas d'influence sur l'amélioration de la mixité à l'AFG
- c) Sans opinion

5. **Quelles sont vos suggestions pour améliorer la mixité à l'AFG ?**

3. PERCEPTION AFG

6. Pensez-vous que l'amélioration de la mixité à l'AFG relève de façon significative d'un changement de comportements :

- a Des hommes
- b Des femmes
- c Des deux



3. PERCEPTION AFG

7. À l'AFG, vous êtes-vous senti(e) à l'aise pour quitter le bureau plus tôt que l'horaire habituel pour raisons d'organisation familiale/personnelle ?

- a) Oui, tout à fait
- b) Oui, du moment que cela ne soit pas trop fréquent
- c) Pas tellement
- d) Je m'organise pour ne pas avoir cette contrainte
- e) Non concerné



3. PERCEPTION AFG

8. À l'AFG, pensez-vous avoir été pénalisé(e) sur le plan professionnel du fait d'événements familiaux (arrêt maladie, maternité/paternité, etc.) ?

- a) Oui
- b) Non
- c) Je ne sais pas

Si oui, de quelle manière ?

- a) Déclassement de votre poste
- b) Affectation de la rémunération
- c) Absence de promotion/ stagnation de votre évolution de carrière
- d) Autre



AFG

Ensemble, s'investir
pour demain

Juba IHADDADEN, Économiste | j.ihaddaden@afg.asso.fr | 01 44 94 94 04 ■ Adeline de QUEYLAR, Directrice de la Communication et Communication président | a.dequeylar@afg.asso.fr | 01 44 94 96 59

41 rue de la Bienfaisance · 75008 Paris · +33 (0)1 44 94 94 00 ■ 45 rue de Trèves · 1040 Bruxelles · +32 (0)2 486 02 90 ■ www.afg.asso.fr